

# IBUM®

100 mg/5 ml, zawiesina doustna  
(Ibuprofenum)

**Należy uważnie zapoznać się z treścią ulotki przed zastosowaniem leku, ponieważ zawiera ona informacje ważne dla pacjenta.**

- Lek ten należy zawsze stosować zgodnie z opisem w ulotce dla pacjenta lub według wskazań lekarza, lub farmaceuty lub pielęgniarki.
- Należy zachować tę ulotkę, aby w razie potrzeby móc ją ponownie przeczytać.
- Należy zwrócić się do farmaceuty, jeśli potrzebna jest rada lub dodatkowa informacja.
- Jeśli wystąpią jakiegokolwiek objawy niepożądane, w tym wszelkie możliwe objawy niepożądane niewymienione w ulotce, należy powiedzieć o tym lekarzowi lub farmaceucie lub pielęgniarce.
- Jeśli po upływie 3 dni nie nastąpiła poprawa lub pacjent czuje się gorzej, należy skontaktować się z lekarzem.

## Spis treści ulotki:

1. Co to jest lek Ibum, zawiesina doustna, i w jakim celu się go stosuje
2. Informacje ważne przed zastosowaniem leku Ibum, zawiesina doustna
3. Jak stosować lek Ibum, zawiesina doustna
4. Możliwe działania niepożądane
5. Jak przechowywać lek Ibum, zawiesina doustna
6. Zawartość opakowania i inne informacje

### 1. Co to jest lek Ibum, zawiesina doustna i w jakim celu się go stosuje

Lek Ibum, zawiesina doustna zawiera ibuprofen – substancję z grupy niesteroidowych leków przeciwzapalnych (NLPZ), posiadających działanie przeciwbólowe, przeciwgorączkowe i przeciwzapalne. Wskazaniami do stosowania leku są:

- stany gorączkowe różnego pochodzenia między innymi w przebiegu grypy, przeziębienia, a także w przebiegu odczynu poszczeniennego
- bóle różnego pochodzenia o nasileniu słabym do umiarkowanego, takie jak:
- bóle głowy, gardła i mięśni (np. w przebiegu zakażeń wirusowych)
- bóle zębów, bóle po zabiegach stomatologicznych, bóle na skutek ząbkowania
- bóle stawów i kości, na skutek urazów narządu ruchu (np. skręcenia)
- bóle na skutek urazów tkanek miękkich
- bóle pooperacyjne
- bóle uszu występujące w stanach zapalnych ucha środkowego.

Jeśli po upływie 3 dni nie nastąpiła poprawa lub pacjent czuje się gorzej, należy zwrócić się do lekarza.

### 2. Informacje ważne przed zastosowaniem leku Ibum, zawiesina doustna

#### Kiedy nie stosować leku Ibum, zawiesina doustna

- u pacjentów z nadwrażliwością na ibuprofen lub którykolwiek ze składników leku oraz na inne niesteroidowe leki przeciwzapalne (NLPZ);
- u pacjentów z czynną lub przebytą chorobą wrzodową żołądka i (lub) dwunastnicy, perforacją lub krwawieniem, również występującymi po zastosowaniu NLPZ;
- u pacjentów, w których w trakcie leczenia kwasem acetylosalicylowym lub innymi niesteroidowymi lekami przeciwzapalnymi występowały kiedykolwiek w przeszłości objawy alergii w postaci kataru, pokrzywki lub astmy oskrzelowej;
- u pacjentów z ciężką niewydolnością wątroby, ciężką niewydolnością nerek lub ciężką niewydolnością serca;
- u pacjentów przyjmujących jednocześnie inne niesteroidowe leki przeciwzapalne, w tym inhibitory COX-2 (zwiększone ryzyko wystąpienia działań niepożądanych);
- w ostatnich trzech miesiącach ciąży;
- u pacjentów ze skazą krwotoczną.

#### Ostrzeżenia i środki ostrożności

Należy zachować szczególną ostrożność stosując lek Ibum

- jeśli u pacjenta stwierdzono toczeń rumieniowaty układowy oraz mieszaną chorobę tkanki łącznej;
- w przypadku wystąpienia objawów reakcji alergicznych po przyjęciu kwasu acetylosalicylowego;
- jeśli u pacjenta stwierdzono choroby przewodu pokarmowego oraz przewlekłe zapalne choroby jelit (wrzodziejące zapalenie jelita grubego, chorobę Leśniowskiego i Crohna);
- jeśli u pacjenta stwierdzono nadciśnienie tętnicze i (lub) zaburzenia czynności serca;
- jeśli u pacjenta stwierdzono zaburzenia czynności nerek;
- jeśli u pacjenta stwierdzono zaburzenia czynności wątroby;
- jeśli u pacjenta stwierdzono zaburzenia krzepnięcia krwi (ibuprofen może wydłużyć czas krwawienia);
- w przypadku pacjentów przyjmujących inne leki (szczególnie leki przeciwzakrzepowe, moczopędne, nasercowe, kortykosteroidy);
- w przypadku pacjentów z wrodzoną nietolerancją fruktozy (ze względu na możliwość przekształcenia maltitolu, jednego ze składników pomocniczych, we fruktozę).

Istnieje ryzyko wystąpienia krwotoku z przewodu pokarmowego, owrzodzenia lub perforacji, które może być śmiertelne i które niekoniecznie musi być poprzedzone objawami ostrzegawczymi lub może wystąpić u pacjentów, u których takie objawy ostrzegawcze występowały. W razie wystąpienia krwotoku z przewodu pokarmowego czy owrzodzenia,

należy natychmiast odstawić lek. Pacjenci z chorobami przewodu pokarmowego w wywiadzie, szczególnie osoby w podeszłym wieku (lek Ibum, zawiesina doustna, może być również stosowany przez osoby dorosłe), powinni poinformować lekarza o wszelkich nietypowych objawach dotyczących przewodu pokarmowego (szczególnie o krwawieniach), zwłaszcza w początkowym okresie leczenia.

Jednoczesne, długotrwałe stosowanie leków przeciwbólowych może prowadzić do uszkodzenia nerek z ryzykiem niewydolności nerek (nefropatia postanalgetyczna).

Przyjmowanie ibuprofenu może być związane z niewielkim zwiększeniem ryzyka ataku serca (zawał serca) lub udaru. Ryzyko to zwiększa długotrwałe przyjmowanie dużych dawek leku. Nie należy stosować większych dawek i dłuższego czasu leczenia niż zalecane. Jeśli objawy się utrzymują, nasilają lub nie ustąpią po 3 dniach lub jeśli wystąpią nowe objawy, należy skontaktować się z lekarzem.

W przypadku kłopotów z sercem, przebytego udaru, lub podejrzenia, że występuje ryzyko tych zaburzeń (podwyższone ciśnienie krwi, cukrzyca, zwiększone stężenie cholesterolu, palenie tytoniu) należy omówić sposób leczenia z lekarzem lub farmaceutą.

Ciężkie reakcje skórne, niektóre z nich śmiertelne, w tym złuszczone zapalenie skóry, zespół Stevensa-Johnsona i toksyczne martwicze oddzielenie się naskórka były bardzo rzadko raportowane w związku ze stosowaniem leków z grupy NLPZ. Największe ryzyko wystąpienia tych ciężkich reakcji występuje na początku terapii, w większości przypadków w pierwszym miesiącu stosowania. Należy zaprzestać stosowania leku po wystąpieniu pierwszych objawów: wysypki skórnej, uszkodzenia błony śluzowej lub innych objawów nadwrażliwości.

Lek ten należy do grupy leków (niesteroidowe leki przeciwzapalne), które mogą niekorzystnie wpływać na płodność u kobiet. Działanie to jest przemijające i ustępuje po zakończeniu terapii.

Przed rozpoczęciem stosowania leku Ibum, zawiesina doustna należy zwrócić się do lekarza lub farmaceuty lub pielęgniarki.

#### Inne leki i Ibum, zawiesina doustna

Należy powiedzieć lekarzowi lub farmaceucie o wszystkich lekach przyjmowanych obecnie lub ostatnio a także o lekach, które pacjent planuje stosować. Nie należy przyjmować leku Ibum, zawiesina doustna w przypadku stosowania innych leków z grupy niesteroidowych leków przeciwzapalnych (w tym inhibitorów cyklooksygenazy 2, takich jak celekoksyb lub etorykoksyb), innych leków przeciwbólowych albo kwasu acetylosalicylowego (w dawkach przeciwbólowych).

W szczególności, przed przyjęciem ibuprofenu, należy poinformować lekarza o przyjmowaniu któregośkolwiek z niżej wymienionych leków:

- kwas acetylosalicylowy w małej dawce (75 mg), raz na dobę,
- leki przeciwnadciśnieniowe albo leki moczopędne,
- leki zmniejszające krzepliwość krwi (leki przeciwzakrzepowe, np. acenokumarol lub leki przeciwpyłtkowe),
- kortykosteroidy (takie jak prednizolon lub deksametazon),
- metotreksat (leki przeciwnowotworowe),
- lit (lek przeciwdepresyjny),
- zydowudyna (lek przeciwwirusowy).

#### Ciąża, karmienie piersią i wpływ na płodność

W ciąży i w okresie karmienia piersią lub gdy istnieje podejrzenie, że kobieta jest w ciąży, przed zastosowaniem tego leku należy poradzić się lekarza lub farmaceuty.

W ciągu pierwszych sześciu miesięcy ciąży nie zaleca się stosowania leku. Podczas ostatnich trzech miesięcy ciąży nie wolno przyjmować leku, ponieważ mogłoby to zwiększać ryzyko wystąpienia powikłań u matki i u dziecka w okresie okołoporodowym.

Ibuprofen może w niewielkich ilościach przenikać do mleka kobiet karmiących piersią.

Ponieważ dotychczas nie ma doniesień na temat szkodliwego wpływu ibuprofenu na niemowlęta, przerwanie karmienia piersią nie jest konieczne w przypadku krótkotrwałego przyjmowania ibuprofenu w małych dawkach.

#### Prowadzenie pojazdów i obsługiwanie maszyn

Brak danych dotyczących wpływu leku Ibum, zawiesina doustna, na zdolność prowadzenia pojazdów, obsługiwanie maszyn i sprawność psychofizyczną.

#### Lek Ibum, zawiesina doustna zawiera:

Lek zawiera maltitol. Jeśli stwierdzono wcześniej u pacjenta nietolerancję niektórych cukrów, należy skontaktować się z lekarzem przed przyjęciem leku.

### 3. Jak stosować lek Ibum, zawiesina doustna

Ten lek należy zawsze stosować zgodnie z opisem w ulotce dla pacjenta lub według wskazań lekarza lub farmaceuty lub pielęgniarki. W razie wątpliwości należy zwrócić się do lekarza lub farmaceuty lub pielęgniarki.

Lek jest przeznaczony do stosowania doustnego.

Przed użyciem butelkę należy wstrząsnąć.

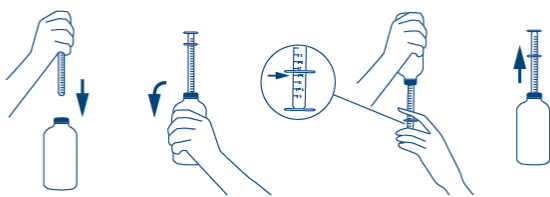
Dawka dobową leku Ibum, zawiesina doustna, jest ściśle uzależniona od masy ciała i wynosi 20-30 mg/kg m.c., w dawkach podzielonych, zgodnie z poniższą tabelą.

Wiek dziecka (masa ciała dziecka)	Dawka jednorazowa	Maksymalna dawka dobową
3-6 miesięcy (5-7,6 kg)	2,5 ml (50 mg)	3 razy po 2,5 ml = 150 mg
6-12 miesięcy (7,7-9 kg)	2,5 ml (50 mg)	3-4 razy po 2,5 ml = 150-200 mg
1-3 lat (10-15 kg)	5 ml (100 mg)	3 razy po 5 ml = 300 mg
4-6 lat (16-20 kg)	7,5 ml (150 mg)	3 razy po 7,5 ml = 450 mg
7-9 lat (21-29 kg)	10 ml (200 mg)	3 razy po 10 ml = 600 mg
10-12 lat (30-40 kg)	15 ml (300 mg)	3 razy po 15 ml = 900 mg
powyżej 40 kg	15-20 ml (300-400 mg)	3-4 razy po 15 ml = 900-1200 mg

Do opakowania dołączona jest miarka lub łyżka miarowa lub korek i strzykawka doustna.

Instrukcja dawkowania przy pomocy strzykawki doustnej:

- po odkręceniu zakrętki nałożyć strzykawkę na korek umieszczony w szyjce butelki,
- aby napełnić strzykawkę, butelkę należy energicznie wstrząsnąć, odwrócić do góry dnem, a następnie ostrożnie przesunąć tłok strzykawki do dołu, wciągając zawiesinę w pożądanej ilości określonej na podziałce,
- w celu dokładnego odmierzenia dawki kołnierzyk korpusu strzykawki powinien zostać ustawiony na linii podziałki znajdującej się na tłoku,
- butelkę odwrócić do pozycji początkowej i ostrożnie wyjąć strzykawkę z korka (rys.).



- końcówkę strzykawki należy umieścić w ustach dziecka, a następnie wolno wciskając tłok, ostrożnie opróżnić zawartość strzykawki,
- po zastosowaniu butelkę zamknąć, a strzykawkę umyć i wysuszyć.

Lek należy podawać w odstępach co najmniej sześciogodzinnych.

Nie należy stosować większej dawki leku niż zalecana. Bez konsultacji z lekarzem nie stosować dłużej niż 3 dni. U niemowląt poniżej 6. m-ca życia można podawać lek tylko po konsultacji z lekarzem.

Lek przeznaczony jest do stosowania doraźnego, dlatego jeżeli objawy utrzymują się lub nasilają się albo jeśli wystąpią nowe objawy, należy skonsultować się z lekarzem.

W przypadku wrażenia, że działanie leku Ibum, zawiesina doustna, jest za mocne lub za słabe, należy zwrócić się do lekarza.

### Zastosowanie większej niż zalecana dawki leku Ibum, zawiesina doustna

W razie przyjęcia większej niż zalecana dawki leku, należy niezwłocznie zwrócić się do lekarza lub farmaceuty.

U dzieci jednorazowe przyjęcie dawki powyżej 400 mg może wywołać objawy przedawkowania. U dorosłych dawka, która może wywołać takie objawy nie została dokładnie określona. Okres półtrwania podczas przedawkowania wynosi 1,5 do 3 godzin.

U większości pacjentów mogą wystąpić takie objawy, jak nudności, wymioty, ból w nadbrzuszu lub rzadziej biegunka. Mogą także wystąpić szumy uszne, ból głowy i krwawienie z przewodu pokarmowego. Ciężkie zatrucie może powodować zaburzenia w ośrodkowym układzie nerwowym objawiające się sennością, a bardzo rzadko także pobudzeniem i dezorientacją lub śpiączką. Bardzo rzadko mogą wystąpić drgawki.

Podczas ciężkich zatruciu może wystąpić kwasica metaboliczna, a czas protrombinowy (INR) może być zwiększony. Może wystąpić ostra niewydolność nerek lub uszkodzenie wątroby. U pacjentów z astmą może wystąpić zaostrzenie objawów astmy.

Leczenie

Nie ma swoistego antidotum. Stosuje się leczenie objawowe i podtrzymujące, polegające na oczyszczeniu organizmu. Lekarz powinien kontrolować parametry życiowe oraz rozważyć doustne podanie węgla aktywowanego w ciągu 1 godziny od przedawkowania. W przypadku wystąpienia częstych lub przedłużających się drgawek, należy podać dożylnie diazepam lub lorazepam. W przypadku pacjentów z astmą należy podać leki rozszerzające oskrzela.

### Pominięcie zastosowania leku Ibum zawiesina doustna

Nie należy stosować dawki podwójnej w celu uzupełnienia pominiętej dawki.

Lek nie zawiera cukru i alkoholu. Może być stosowany przez osoby chore na cukrzycę (5 ml zawiesiny Ibum zawiera ok. 1,087 g maltitolu, co odpowiada ok. 0,07 wymiennika węglowodanowego).

### 4. Możliwe działania niepożądane

Jak każdy lek, lek ten może powodować działania niepożądane, chociaż nie u każdego one wystąpią.

Działania niepożądane występujące niezbyt często (u 1 do 10 na 1000 pacjentów stosujących lek):

- ból głowy, niestrawność, ból brzucha, nudności, pokrzywka, świąd.

Działania niepożądane występujące rzadko (u 1 do 10 na 10 000 pacjentów stosujących lek):

- biegunka, wzdęcia, zaparcia, wymioty, zapalenie błony śluzowej żołądka, zawroty głowy, bezsenność, pobudzenie, drażliwość i uczucie zmęczenia, obrzęki wynikające z zaburzeń nerek i dróg moczowych.

Działania niepożądane występujące bardzo rzadko (rzadziej niż u 1 na 10 000 pacjentów stosujących lek):

- smoliste stolce, krwiste wymioty, wrzodziejące zapalenie błony śluzowej jamy ustnej, zaostrzenie zapalenia okrężnicy i choroby Crohna,
- choroba wrzodowa żołądka i (lub) dwunastnicy, krwawienie z przewodu pokarmowego i perforacja, czasem ze skutkiem śmiertelnym, szczególnie u osób w podeszłym wieku,
- w pojedynczych przypadkach opisywano: depresję, reakcje psychiatryczne i szumy uszne, jałowe zapalenie opon mózgowo-rdzeniowych,
- zmniejszenie ilości wydalanego moczu, obrzęk, ostra niewydolność nerek, martwica brodawek nerkowych, zwiększenie stężenia sodu w surowicy (retencja sodu),
- zaburzenia czynności wątroby, szczególnie podczas długotrwałego stosowania,
- nieprawidłowości morfologii krwi (anemia - niedokrwistość, leukopenia - zmniejszenie liczby leukocytów, trombocytopenia - zmniejszenie liczby płytek krwi, pancytopenia - zaburzenie hematologiczne polegające na niedoborze wszystkich prawidłowych elementów morfotycznych krwi: erytrocytów i trombocytów, agranulocytoza - obniżenie liczby granulocytów). Pierwszymi objawami są: gorączka, ból gardła, powierzchowne owrzodzenia błony śluzowej jamy ustnej, objawy grypopodobne, zmęczenie, skaza krwotoczna (np. siniaki, wybroczyny, plamica, krwawienie z nosa),
- rumień wielopostaciowy, zespół Stevensa-Johnsona, martwica toksyczno-rozplywna naskórka,
- ciężkie reakcje nadwrażliwości, takie jak: obrzęk twarzy, języka i krtani, duszność, tachykardia - zaburzenia rytmu serca, hipotensja - nagłe zmniejszenie ciśnienia tętniczego krwi, wstrząs, zaostrzenie astmy i skurcz oskrzeli,
- u pacjentów z istniejącymi chorobami autoimmunologicznymi (toczeń rumieniowaty układu, mieszana choroba tkanki łącznej) podczas leczenia ibuprofenem odnotowano pojedyncze przypadki objawów występujących w aseptycznym zapaleniu opon mózgowo-rdzeniowych takie jak sztywność karku, ból głowy, nudności, wymioty, gorączka, dezorientacja.

W związku z leczeniem NLPZ zgłaszano występowanie obrzęków, nadciśnienia i niewydolności serca.

Przyjmowanie takich leków jak Ibum, zawiesina doustna, może być związane z niewielkim zwiększeniem ryzyka ataku serca (zawał serca) lub udaru.

Jeśli wystąpią jakiegokolwiek objawy niepożądane, w tym wszelkie możliwe objawy niepożądane niewymienione w ulotce, należy zwrócić się do lekarza lub farmaceuty lub pielęgniarki.

### 5. Jak przechowywać lek Ibum, zawiesina doustna

Lek należy przechowywać w miejscu niedostępnym i niewidocznym dla dzieci.

Przechowywać w temperaturze poniżej 25°C. Przechowywać w oryginalnym opakowaniu.

Nie stosować tego leku po upływie terminu ważności zamieszczonego na pudełku. Termin ważności oznacza ostatni dzień danego miesiąca.

Leków nie należy wyrzucać do kanalizacji ani domowych pojemników na odpadki. Należy zapytać farmaceutę, jak usunąć leki, których się już nie używa. Takie postępowanie pomoże chronić środowisko.

### 6. Zawartość opakowania i inne informacje

#### Co zawiera lek Ibum, zawiesina doustna

Substancją czynną leku jest ibuprofen. Inne składniki leku (substancje pomocnicze) to: maltitol ciekły, glicerol, guma ksantan, sacharyna sodowa, sodu benzoatan, kwas fumarowy, disodu fosforan dwunastowodny, aromat malinowy, woda oczyszczona.

#### Jak wygląda lek Ibum, zawiesina doustna, i co zawiera opakowanie

Jedno opakowanie leku zawiera 130 g zawiesiny doustnej o smaku malinowym.

#### Podmiot odpowiedzialny i wytwórca

„PRZEDSIĘBIORSTWO PRODUKCJI FARMACEUTYCZNEJ HASCO-LEK” S.A.

51-131 Wrocław, ul. Żmigrodzka 242 E

Informacja o Leku

tel. + 48 22 742 00 22

e-mail: informacjaoleku@hasco-lek.pl

Data ostatniej aktualizacji ulotki: 2012-06-04